

.....	.....
Liczba punktów	Podpis sprawdzającego
.....	
Pieczęć szkoły	

**KONKURS Z HISTORII**  
**WARMIŃSKO-MAZURSKIEGO**  
**KURATORA OŚWIATY**  
**DLA UCZNIÓW GIMNAZJÓW**  
**ROK SZKOLNY 2018/2019**  
**ETAP SZKOLNY**

## INSTRUKCJA DLA UCZNI

**Zanim przystąpisz do rozwiązywania testu, przeczytaj uważnie poniższą instrukcję.**

1. Sprawdź, czy arkusz testowy zawiera 22 strony. Ewentualny brak stron, zadań lub inne usterki zgłoś nauczycielowi.
2. Test, do którego przystępujesz, zawiera 21 zadań. Maksymalnie możesz uzyskać 103 punkty.
3. Na wypełnienie testu masz 60 minut.
4. Czytaj uważnie treści zadań i wszystkie polecenia.
5. Odpowiedzi zapisuj w **KARCIE ODPOWIEDZI**.
6. Pisz czytelnie i używaj tylko długopisu lub pióra z czarnym lub niebieskim tuszem /atramentem. Nie stosuj korektora.
7. Przemyśl każdą odpowiedź. Staraj się nie popełniać błędów przy dobieraniu lub wpisywaniu odpowiedzi. Jeśli pomylisz się, błędną odpowiedź otocz kółkiem i ponownie napisz prawidłową odpowiedź. Oceniane będą tylko odpowiedzi, które zostały podane zgodnie z poleceniem i umieszczone w miejscu do tego przeznaczonym.
8. Przy każdym zadaniu podano maksymalną liczbę punktów, którą można uzyskać.
9. Na ostatniej stronie testu znajdziesz miejsce na brudnopis. Brudnopis nie podlega ocenie.
10. Pracuj samodzielnie. Podczas trwania konkursu nie możesz korzystać z pomocy naukowych, urządzeń telekomunikacyjnych oraz z podpowiedzi koleżanek i kolegów – narażasz ich i siebie na dyskwalifikację. Nie wolno Ci również zwracać się z jakimikolwiek wątpliwościami dotyczącymi treści zadań, do nauczyciela.

Życzymy Ci powodzenia!

Komisja Konkursowa

**Zadanie 1. (0-5 p.)**

**Źródło. Tekst źródłowy [fragment].**

Hellenowie szykowali się do bitwy. [...] zwołali zgromadzenie załóg okrętowych, na którym przed wszystkimi innymi wygłosił Temistokles piękną mowę. [...] Hellenowie odbili ze wszystkimi okrętami na morze. Na wyjeżdżających natychmiast uderzyli barbarzyńcy.[...] Większość nieprzyjacielskich okrętów [...] zatopiono [...] W tej walce padł Ariabignes, syn Dariusza, a brat Kserksesa; padło też wielu innych i znacznych [...] z Hellenów zaś tylko garstka.

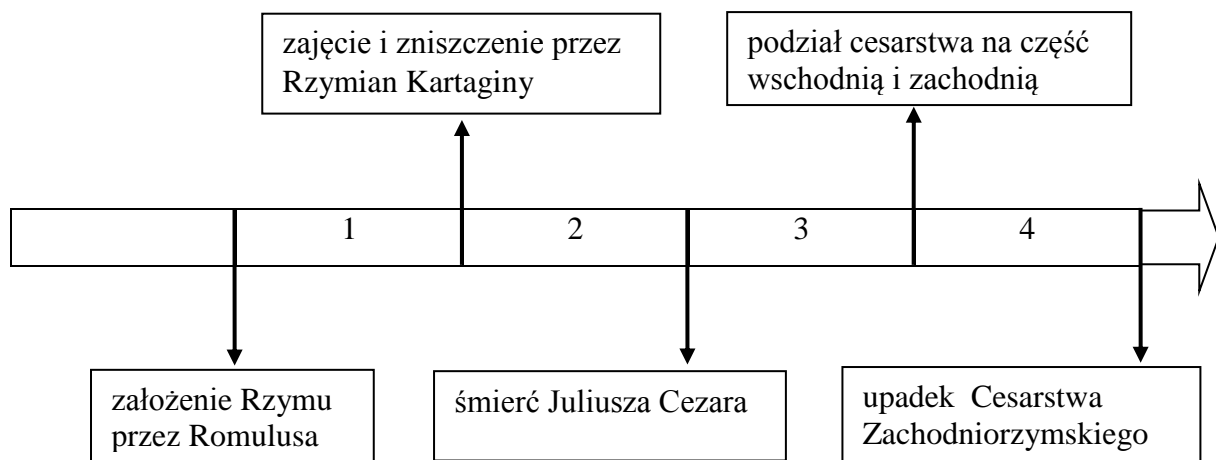
Źródło: Herodot, *Dzieje*, [w:] T. Maresz, K. Juszczyk, *Historia w źródłach – nie tylko pisanych dla liceum ogólnokształcącego liceum profilowanego i technikum*, cz.1: *Starożytność i średniowiecze*, Toruń 2004, s. 49.

Na podstawie źródła i własnej wiedzy uzupełnij luki w poniższych zdaniach. Do tabeli w KARCIE ODPOWIEDZI przy cyfrach 1–5, którymi oznaczono luki w zdaniach, wpisz brakujące informacje.

W źródle mowa o bitwie pod (1) ..... . Została ona stoczona w (2) ..... r. p.n.e. Przeciwnikami Greków w tej bitwie byli (3) ..... . W tym samym roku Hellenowie stoczyli bitwę pod (4) ..... , która zakończyła się (5) ..... sił greckich.

**Zadanie 2. (0-4 p.)**

**Źródło. Taśma chronologiczna.**



Na podstawie źródła (taśmy) dokończ poniższe zdania. Do tabeli w KARCIE ODPOWIEDZI wpisz właściwe numery okresów oznaczonych na taśmie chronologicznej.

- A. Edykt mediolański ogłoszono w okresie oznaczonym na taśmie chronologicznej numerem .....
- B. Wprowadzenie republiki w Rzymie miało miejsce w okresie oznaczonym na taśmie chronologicznej numerem .....
- C. I triumwirat został zawiązany w okresie oznaczonym na taśmie chronologicznej numerem .....
- D. Bitwa pod Zamą miała miejsce w okresie oznaczonym na taśmie chronologicznej numerem .....

**Zadanie 3. (0-4 p.)**

Przeczytaj uważnie biogramy czterech postaci. W KARCIE ODPOWIEDZI przy cyfrach, którymi oznaczono biogramy, wpisz właściwe osoby.

**Źródło. Biogramy postaci**

1. Król Franków, święty cesarz rzymski od 800 r. Prowadził wiele wojen, m.in. z Sasami, Longobardami, Bawarami, Arabami z Hiszpanii, Słowianami połabskimi. Opanował prawie całe terytorium dawnego Cesarstwa Zachodniego, a nawet ziemie leżące poza jego dawnymi granicami. Jego państwo w linii poziomej sięgało od gór Pirenejów po rzekę Łabę, a w pionowej – od Morza Północnego po środkową Italię.
2. Polski historyk, kronikarz. Jego najważniejsze dzieło historyczne obejmuje 12 ksiąg i przedstawia dzieje Polski od czasów legendarnych do 1480 r. Uczestniczył w wielu misjach dyplomatycznych. Był też wychowawcą synów Kazimierza Jagiellończyka.
3. Mnich nie znany z imienia i narodowości. Pracował w kancelarii książęcej Bolesława Krzywoustego. Stał się autorem najstarszej polskiej kroniki. Napisał ją rymowaną prozą po łacinie.
4. Król Niemiec od 983 roku, święty cesarz rzymski od 996 roku. Był zwolennikiem idei odnowienia Cesarstwa Rzymskiego. Uniwersalnej władzy cesarskiej miały być poddane: Germania, Italia, Galia oraz Słowiańszczyzna. Podczas zjazdu gnieźnieńskiego uniezależnił Polskę od kościelnej władzy Niemiec.

**Zadanie 4. (0-4 p.)**

Rozstrzygnij, które zdania zamieszczone poniżej są prawdziwe, a które fałszywe. Do tabeli w KARCIE ODPOWIEDZI przy cyfrach, którymi oznaczono zdania, wpisz odpowiednio słowo „prawda” lub „fałsz”.

1. Najstarszą formą monarchii feudalnej była monarchia patrymonialna, charakterystyczna dla wczesnego średniowiecza.
2. Państwo Kościelne zostało założone przez Pepina Krótkiego, króla Franków, w połowie IX w.
3. Papież Grzegorz VII na synodzie w Clermont w 1195 r. wezwał chrześcijan do krucjaty, której celem miało być wyzwolenie Ziemi Świętej spod panowania Turków.
4. Konkordat wormacki zakończył długotrwały spór o inwestyturę oraz uregulował zakres kompetencji władzy świeckiej i duchownej.

### Zadanie 5. (0-6 p.)

#### Źródło 1. Tekst źródłowy [fragment].

Jak zaś doszło do wypędzenia króla Bolesława z Polski, długo byłoby o tym mówić; tyle wszakże można powiedzieć, że sam będąc pomazańcem [Bożym] nie powinien był [drugiego] pomazańca za żaden grzech karać cielesnie. Wiele mu to bowiem zaszkodziło, gdy przeciw grzechowi grzech zastosował i za zdradę wydał biskupa na obcięcie członków.

Źródło: Anonim tzw. Gall, *Kronika polska*, [w:] T. Maresz, K. Juszczyk, *Historia w źródłach – nie tylko pisanych dla liceum ogólnokształcącego, liceum profilowanego i technikum*, cz. 1: *Starożytność i średniowiecze*, Toruń 2004, s. 187.

#### Źródło 2. Fotografia obrazu.



Źródło:  
<http://www.majawolf.pl/index.php/component/joomgallery/obrazy-religijne/>

**5.1.** Podaj przydomek władcy (Bolesława), o którym mowa w źródle 1. oraz imię biskupa skazanego na *obcięcie członków*.

**5.2.** Na podstawie źródła 1. i własnej wiedzy wyjaśnij przyczyny konfliktu biskupa z królem.

**5.3.** Na podstawie źródła 2. i własnej wiedzy określ skutki zabicia biskupa dla króla oraz dla państwa polskiego.

**5.4.** Opisane w źródle 1. wydarzenie miało miejsce

- A. I połowie XI wieku
- B. II połowie XI wieku
- C. I połowie XII wieku
- D. II połowie XII wieku

### Zadanie 6. (0-4 p.)

#### Źródło. Źródło z epoki [fragment].

[...] w ziemiach i państwie, podległych naszej władzy, sprawy w sądach częstokroć nie jednakowo, lecz [...] w różny sposób [...] decydowane i określane, a skutkiem tej różnorodności sprawy sądowe niekiedy po wielokrotnych [...] kłótniach i sporach pozostają nierozstrzygnięte i ciągną się jakby w nieskończoność, przeto [...] ku [...] pożytkowi i korzyści poddanych naszych postanowiliśmy różnorodność wyroków sądowych [...] zupełnie usunąć. [...] postanawiamy, żeby w przyszłości [...] takie same ustawy i postanowienia były uznawane, wykonywane i przestrzegane przez wszystkich [...] sędziów, urzędników i ich podwładnych, oraz przez resztę naszych poddanych i ziemi naszych mieszkańców.

Źródło: *Wiek V-XV w źródłach. Wybór tekstów źródłowych z propozycjami metodycznymi dla nauczycieli historii i studentów*, opr. M. Sobańska-Bondaruk, S. B. Lenard, Warszawa 1997, s. 181.

**6.1.** Dokończ poniższe zdania – uzupełnij luki. Do tabeli w KARCIE ODPOWIEDZI, przy cyfrach 1–2, którymi oznaczono luki w zdaniach, wpisz brakujące informacje.

Akt prawny, z którego zaczerpnięto powyższy tekst to (1) ..... . Został on wydany za panowania (2) .....

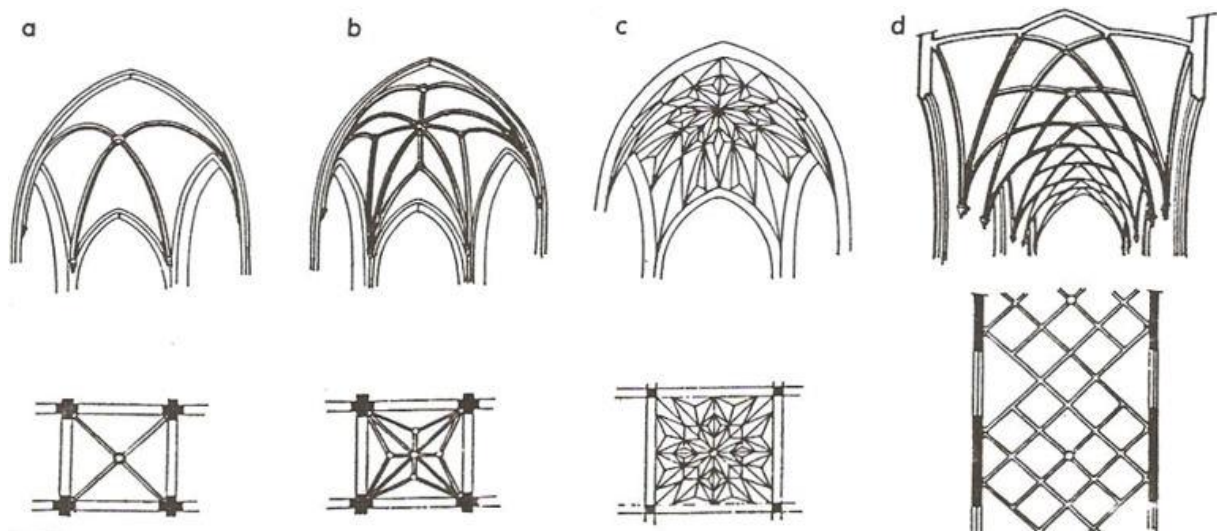
6.2. Na podstawie źródła wyjaśnij, jak władca uzasadniał konieczność wydania tego aktu prawnego.

6.3. Zacytowany w źródle akt prawny został wydany:

- A. w I połowie XIII wieku
- B. w II połowie XIII wieku
- C. w I połowie XIV wieku
- D. w II połowie XIV wieku

**Zadanie 7. (0-4 p.)**

**Źródło. Szkice sklepień gotyckich**



Źródło: [http://zasoby.open.agh.edu.pl/~08tszymanski/data/styl\\_gotycki.html](http://zasoby.open.agh.edu.pl/~08tszymanski/data/styl_gotycki.html)

Rozpoznaj rodzaje sklepień (stropów) budowli gotyckich i przyporządkuj im właściwe podpisy. Wybierz je spośród wymienionych w ramce poniżej (1–5). Do tabeli w KARCIE ODPOWIEDZI przy literach (a – d) wpisz właściwe cyfry.

1. gwiaździste	2. sieciowe	3. kolebkowe	4. kryształowe	5. krzyżowo-żebrowe
----------------	-------------	--------------	----------------	---------------------

**Zadanie 8. (0-7 p.)**

**Źródło. Fragment opracowania historycznego.**

Warunki traktatu toruńskiego ponownie akcentowały zjednoczenie całych Prus z państwem polskim, sankcjonując w ten sposób postanowienia przywileju inkorporacyjnego z 1454 r. [...] Polsce potwierdzały one bezpośrednie posiadanie najważniejszych części Prus, tj. Pomorza Gdańskiego z ujściem Wisły i ziemi chełmińskiej, jak również Powiśla z Żuławami z centralnym punktem – Malborkiem oraz Elblągiem. Całość tych ziem po roku 1466 nazywana była Prusami Królewskimi; Warmia biskupia przechodziła także pod opiekę króla polskiego. Lębork i Bytów nadal dzierżył Eryk II do „wiernych rąk”. Natomiast pozostałą, wschodnią część Prus zatrzymywał Zakon, który sprawować miał tam nadal władztwo terytorialne.

Postanowienia traktatu nakładały na Zakon szereg obowiązków świadczących, że miał on być wraz z podległymi mu ziemiami lennikiem władcy polskiego uznawanego za jego pana i opiekuna. Każdorazowo nowo obrany wielki mistrz miał składać królowi w imieniu własnymi oraz urzędników i ziem pruskich przysięgę wierności [...]; wielki mistrz stawał się jednocześnie księciem i radcą (senatorem) królewskim. Ciężyły na nim dalsze obowiązki, jak uczestnictwo w radzie królewskiej na wezwanie władcy polskiego, łącznie z prawem uczestniczenia przy elekcji nowego króla. Zobowiązany był on także do udzielania pomocy wojskowej Polsce, choć obowiązek ten odroczone na okres 20 lat. Samodzielność Zakonu w sprawach polityki zewnętrznej (w zawieraniu przymierzy i rozpoczynaniu wojen) została także ograniczona na rzecz króla polskiego. Warunki powyższe dowodzą, chociaż w traktacie nie podkreślono tego wyraźnie, że Zakon wraz ze swymi ziemiami stał się faktycznie lennikiem państwa polskiego, mając stanowić z nim „jedno i niepodzielne ciało, jeden naród, jeden lud w przyjaźni, przymierzu i jedności”.

*Traktat toruński z 1466 r.*, [w:] M. Biskup, G. Labuda, *Dzieje Zakonu Krzyżackiego w Prusach*, Gdańsk 1988, s. 415-416.

Na podstawie źródła oraz własnej wiedzy wykonaj poniższe zadania.

**8.1.** Podaj nazwy trzech (dowolnych) miast, które na mocy II pokoju toruńskiego weszły w skład państwa polskiego.

**8.2.** W jakich latach funkcjonowały:

A. Prusy Królewskie

B. Prusy Krzyżackie (Zakonne)

**8.3.** Które z poniższych zobowiązań lennych nie zostały nałożone na Zakon w traktacie toruńskim?

Wielki mistrz krzyżacki:

1. miał składać królowi polskiemu przysięgę wierności,
2. miał uczestniczyć w radzie królewskiej na wezwanie władcy polskiego,
3. miał składać coroczną daninę pieniężną,
4. miał konsultować z polskim władcą zawieranie przymierzy i rozpoczynanie wojen,
5. miał wybudować na własny koszt umocnienia w miastach przyznanych Królestwu Polskiemu na mocy II pokoju toruńskiego.

**Zadanie 9. (0-5 p.)**

**Źródło. Źródło z epoki [fragmenty].**

3. [...] Królestwo Polskie i Wielkie Księstwo Litewskie jest jedno nierozdzielne i nieróżne ciało, a także nieróżna ale jedna a wspólna Rzeczpospolita, która się z dwu państw i narodów w jeden lud [...] spoiła.
4. A temu obojemu narodowi żeby już wiecznemi czasy [...] jeden król wspólny rozkazywał, który wspólnymi głasy od Polaków i od Litwy obran, [...].
7. [...] mają być przez króla koronowanego poprzysiężone [...] na wieczne czasy prawa, przywileje i wolności poddanych wszystkich obojga narodów i państw tak złączonych.
8. Sejmy i rady ten oboj naród ma zawsze mieć wspólne [...]
9. [...] Jego Królewska Mość prawa, przywileje, [...] tak Korony Polskiej, jako i Wielkiego Księstwa Litewskiego [...] z dawnych czasów [...] nadane, i wolności, dostojęństwa, prerogatywy, urzędy wszystkie obojga narodu całe i nieporuszone zachował, [...].
12. Moneta tak w Polsce, jako w Litwie, ma być [...] wspólną [...].

Źródło: *Unia lubelska z 1569 r.* (fragmenty), na podstawie:

<http://www.agad.gov.pl/Unia%20Lubelska/Unia%20lubelska%201569%20r.pdf>

**9.1.** Na podstawie źródła i własnej wiedzy odpowiedz na poniższe pytania – wybierz odpowiedzi spośród podanych. Do tabeli w KARCIE ODPOWIEDZI przy cyfrach 1–3 wpisz litery, którymi oznaczono właściwe odpowiedzi.

1. Jaką nazwę nosiło państwo polsko-litewskie po 1569 r.?
  - A. II Rzeczpospolita
  - B. Korona Królestwa Polskiego i Litwy
  - C. Rzeczpospolita Polska
  - D. Rzeczpospolita Obojga Narodów
2. Wspólnym dla Korony i Litwy elementem systemu polityczno-ustrojowego na mocy unii lubelskiej nie był/a/y
  - A. król
  - B. urzędy
  - C. polityka zagraniczna
  - D. sejm
3. Odrębnym dla Korony i Litwy elementem na mocy unii lubelskiej nie był/a/o
  - A. wojsko
  - B. skarb
  - C. sądownictwo
  - D. moneta

**9.2.** Na podstawie źródła i własnej wiedzy dokończ poniższe zdania – uzupełnij luki. Do tabeli w KARCIE ODPOWIEDZI przy cyfrach 1–2, którymi oznaczono luki w zdaniach, wpisz brakujące słowa.



Unia w Krewie z 1385 r. była unią (1) ..... Unia lubelska była unią (2) .....

**Zadanie 10. (0-6 p.)**

Do każdego z oznaczonych cyframi 1–6 konfliktów zbrojnych Rzeczypospolitej w XVII w. przyporządkuj jedno miejsce bitwy spośród podanych (A–G). Do tabeli w KARCIE ODPOWIEDZI przy cyfrach wpisz właściwe litery.

1. wojny ze Szwecją w I połowie XVII wieku	A. Beresteczko
2. wojny ze Szwecją w II połowie XVII wieku	B. Wiedeń
3. wojny z Turcją w I połowie XVII wieku	C. Kłuszyn
4. wojny z Turcją w II połowie XVII wieku	D. Psków
5. wojny z Rosją w I połowie XVII wieku	E. Trzciana
6. powstanie Chmielnickiego	F. Cecora
	G. Warka

**Zadanie 11. (0-4 p.)**

Poniżej znajdują się cztery zadania dotyczące historii powszechnej XVIII w. Do każdego z nich przygotowano po cztery odpowiedzi – tylko jedna jest prawidłowa. Do tabeli w KARCIE ODPOWIEDZI przy cyfrach 1–4 wpisz litery, którymi oznaczono właściwe odpowiedzi.

1. Wskaż zdanie zawierające informację fałszywą.
  - A. „Traktat trzech czarnych orłów” to porozumienie Rosji, Prus i Austrii w sprawie I rozbioru Rzeczypospolitej.
  - B. Cesarzowa Maria Teresa prowadziła rządy w duchu absolutyzmu oświeconego.
  - C. Za największy wynalazek XVIII w. uważana jest maszyna parowa skonstruowana przez Jamesa Watta.
  - D. Bitwa pod Saratogą to starcie zbrojne pomiędzy siłami brytyjskimi i amerykańskimi podczas wojny o niepodległość Stanów Zjednoczonych.
2. Które z podanych niżej wydarzeń miało miejsce najwcześniej?
  - A. wybuch Wielkiej Rewolucji Francuskiej
  - B. powstanie Królestwa Prus
  - C. ogłoszenie Deklaracji Niepodległości Stanów Zjednoczonych
  - D. rozwiązanie przez papieża zakonu jezuitów
3. Do tzw. ojców założycieli Stanów Zjednoczonych nie zalicza się:
  - A. Thomas Jefferson
  - B. Benjamin Franklin
  - C. George Washington
  - D. John Locke

4. Do stanu trzeciego w przedrewolucyjnej Francji nie zaliczano:

- A. inteligencji
- B. burżuazji
- C. chłopów
- D. szlachty

**Zadanie 12. (0-6 p.)**

**Źródło 1. Fotografie budowli.**

**A.**



Źródło:

[http://gdziebylec.pl/obiekt/pokaz/Pa%C5%82ac\\_Staszica/20715](http://gdziebylec.pl/obiekt/pokaz/Pa%C5%82ac_Staszica/20715)

**B.**



Źródło: <http://michaell09.blogspot.com/2015/01/pozostaosci-architektury.html>

**C.**



Źródło:

<http://members.home.nl/mstronks4/oosteuropa/krakow.htm>

**D.**



Źródło: <https://atrakcje.info.pl/ratusz-w-chelmie,tp1580>

**Źródło 2. Fragment opracowania historycznego.**

Umowny czas trwania tego stylu w architekturze to okres od połowy XVI do połowy XVIII wieku. Styl cechuje się monumentalizmem i dynamiką, kontrastem zestawień form pogłębionym efektami światłocienia i bogatą ornamentyką. Dynamizm dzieł podkreślają kompozycje złożone z napiętych linii i kształcie łuku, często przerwanych, zwielokrotnione pilastry i gzymsy, które przyjmują formę dekoracyjnej wstęgi. Obramowania drzwi i okien są wyraźnie podkreślone. Bardzo ważną rolę odgrywa dekoracja rzeźbiarska. Postacie przedstawiane są zawsze w ruchu, dramatycznych pozach podkreślonych rozwianymi szatami, gestem.

Na podstawie: [https://pl.wikipedia.org/wiki/Architektura\\_...](https://pl.wikipedia.org/wiki/Architektura_...)

**12.1.** Nazwij style architektoniczne, jakie reprezentują budowle A–D w źródle 1.

**12.2.** Na podstawie źródła 1. dokończ poniższe zdanie.

Najpóźniejszy styl w architekturze ilustruje budowla przedstawiona na fotografii oznaczonej literą .....

**12.3.** Na podstawie źródła 2. dokończ poniższe zdanie.

Budowla charakterystyczna dla stylu, o którym napisano w źródle 2., została oznaczona w źródle 1. literą .....

### **Zadanie 13. (0-4 p.)**

**Źródło. Źródło z epoki [fragment].**

W każdym państwie istnieją trzy rodzaje władzy: władza prawodawcza, władza wykonawcza, w sprawach zależnych od prawa narodów, oraz władza wykonawcza w sprawach zależnych od prawa cywilnego [...]. Gdzie w jednej osobie lub w jednym ciele urzędowym władza prawodawcza łączy się z władzą wykonawczą, tam nie masz wolności; albowiem istnieje obawa, że ten sam monarcha lub ten sam senat stanowić będzie prawa tyrańskie, by je wykonywać po tyrańsku. Nie masz również wolności, skoro władza sędziowska nie jest oddzieloną od władzy prawodawczej i wykonawczej. Jeśli złączona jest z władzą prawodawczą powstaje samowolność w stosunku do życia i wolności obywatela, albowiem sędzia będzie zarazem prawodawcą. Jeśli jest złączona z władzą wykonawczą, sędzia posiadać będzie siłę ujarzmiiciela. Wszystko przepadnie, jeżeli ten sam człowiek lub to samo ciało reprezentantów spośród szlachty lub ludu wykonywać będzie wszystkie trzy władze: stanowienia praw, wykonywania uchwał publicznych i sądenia zbrodni lub sporów prywatnych.

Źródło: T. Maresz, K. Juszczyk, *Historia w źródłach nie tylko pisanych dla liceum ogólnokształcącego, liceum profilowanego i technikum, cz. 2: Czasy nowożytne*, Toruń 2004, s. 42.

**13.1.** Na podstawie źródła określ, jakie rodzaje władzy wyróżnił Monteskiusz.

**13.2.** Jakie zagrożenia widział Monteskiusz w przypadku skupienia władzy w jednym ręku?

**13.3.** Dokończ poniższe zdania – wybierz właściwe odpowiedzi spośród podanych. Do tabeli w KARCIE ODPOWIEDZI przy cyfrach 1–2 wpisz litery, którymi oznaczono prawidłowe informacje.

1. Przytoczony w źródle fragment tekstu został zaczerpnięty z dzieła Monteskiusza pod tytułem
  - A. *Listy o Anglikach*
  - B. *Traktat o tolerancji*
  - C. *O duchu praw*
  - D. *Umowa społeczna*

2. Autor zacytowanego w źródle dzieła należy do przedstawicieli epoki
- A. średniowiecza
  - B. renesansu
  - C. baroku
  - D. oświecenia

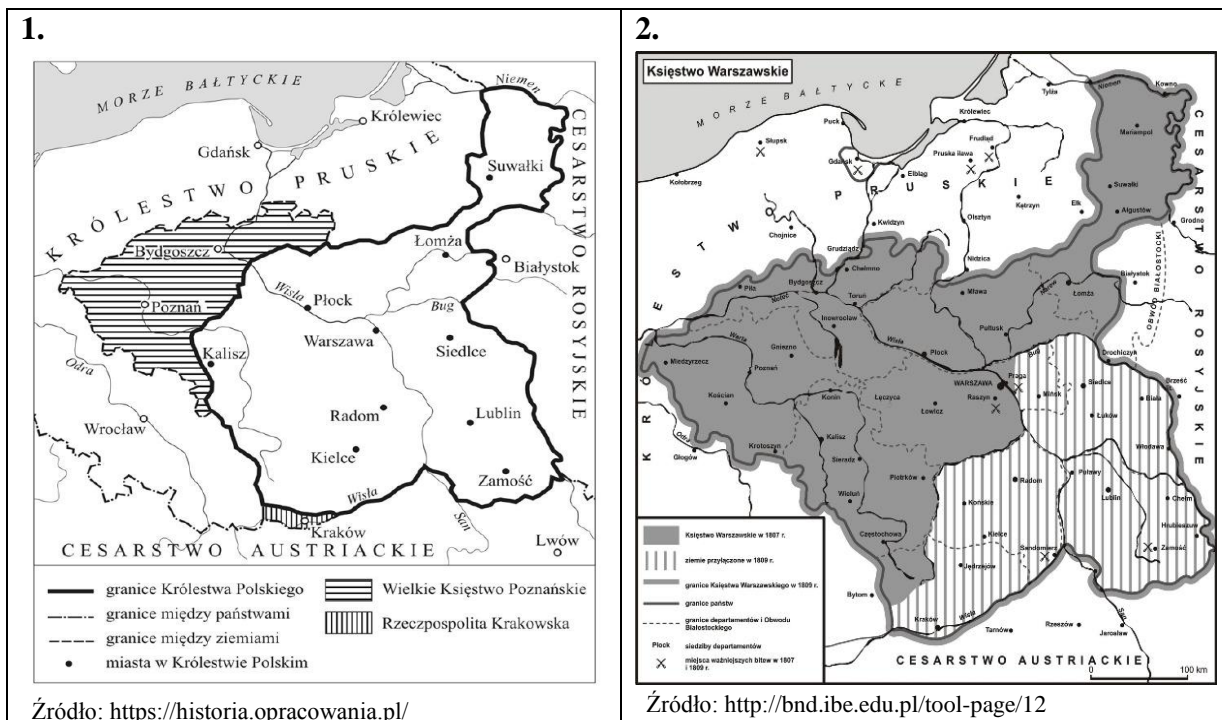
**Zadanie 14. (0-4 p.)**

Poniżej znajdują się cztery zadania dotyczące epoki stanisławowskiej. Do każdego z nich przygotowano po cztery odpowiedzi – tylko jedna jest prawidłowa. Do tabeli w KARCIE ODPOWIEDZI przy cyfrach 1–4 wpisz litery, którymi oznaczono właściwe odpowiedzi.

1. Które z podanych niżej wydarzeń miało miejsce najwcześniej?
  - A. insurekcja kościuszkowska
  - B. II rozbiór Rzeczypospolitej
  - C. powstanie Szkoły Rycerskiej w Warszawie
  - D. uchwalenie Konstytucji 3 maja
  
2. Stronnictwo patriotyczne w Sejmie Czteroletnim dążyło do
  - A. wzmocnienia władzy królewskiej w oparciu o Radę Nieustającą i Rosję
  - B. uniezależnienia się od Rosji, przeprowadzenia reform politycznych, powiększenia armii
  - C. obrony rządów magnackich i przywilejów szlacheckich
  - D. osłabienia władzy królewskiej i przeciwdziałania reformom
  
3. Wśród reform sejmu rozbiorowego (1773 r.) nie znalazło się
  - A. uchwalenie tzw. praw kardynalnych, które uzyskały gwarancję rosyjską
  - B. powołanie Komisji Edukacji Narodowej
  - C. utworzenie Rady Nieustającej u boku króla
  - D. podwyższenie liczby wojska do 30 tysięcy i wprowadzenie cła generalnego na jego utrzymanie
  
4. W skład stronnictwa hetmańskiego w Sejmie Czteroletnim nie wchodził
  - A. Ksawery Branicki
  - B. Stanisław Małachowski
  - C. Szczęsny Potocki
  - D. Seweryn Rzewuski

**Zadanie 15. (0-10 p.)**

**Źródło. Mapy konturowe.**



**15.1.** Na podstawie źródła 1. i 2. oraz własnej wiedzy wybierz właściwą odpowiedź. Do tabeli w KARCIE ODPOWIEDZI wstaw literę, którą ją oznaczono.

- A. Obraz ziem polskich po decyzjach kongresu wiedeńskiego widoczny jest na mapie 1.  
 B. Obraz ziem polskich po decyzjach kongresu wiedeńskiego widoczny jest na mapie 2.

**15.2.** Na podstawie mapy obrazującej decyzje kongresu wiedeńskiego w sprawie ziem polskich oraz własnej wiedzy, w KARCIE ODPOWIEDZI uzupełnij tabelę.

Rozpatrywane zagadnienia:	Wielkie Księstwo Poznańskie	Rzeczpospolita Krakowska	Królestwo Polskie
ziemie wchodzące w skład terytorium	A.	D.	G.
forma zależności od obcych państw (których?)	B.	E.	H.
zakres samodzielności terytorium, elementy polskie	C.	F.	I.

**Zadanie 16. (0-4 p.)**

Wskaż dwie przyczyny i dwa skutki powstania styczniowego. Wybierz je spośród podanych niżej. Do tabeli w KARCIE ODPOWIEDZI wpisz litery, którymi zostały oznaczone.

- A. porażka Rosji w wojnie krymskiej (wojna Rosji z koalicją Turcji, Anglii, Francji i Sardynii)
- B. aresztowania uczestników powstania oraz zsyłki na Sybir
- C. branka (nadzwyczajny pobór do wojska) ogłoszona przez władze carskie z inicjatywy Aleksandra Wielopolskiego
- D. likwidacja Uniwersytetu Warszawskiego i Towarzystwa Przyjaciół Nauk
- E. całkowita utrata autonomii przez Królestwo Polskie, Królestwu Polskiemu nadano nazwę Kraju Przywiślańskiego

**Zadanie 17. (0-10 p.)**

W drugiej połowie XIX w. nastąpił ogromny rozwój nauk matematyczno-przyrodniczych, którego efektem były liczne odkrycia naukowe i wynalazki. W KARCIE ODPOWIEDZI uzupełnij tabelkę poświęconą wybranym osiągnięciom naukowo-technicznym i ich autorom.

		Osiągnięcia	Imię i nazwisko odkrywcy lub wynalazcy	Narodowość
<b>WYNALAZKI</b>	A.		Aleksander Bell	Szkot
	B.	żarówka		
	C.	silnik spalinowy		Niemiec
	D.		Guglielmo Marconi	
	E.	prądnicą elektryczną		
	F.		August i Louis Lumiere	
<b>ODKRYCIA NAUKOWE</b>	G.		Dymitr Mendelejew	
	H.	odkrycie pierwiastków promieniotwórczych: polonu i radu		
	I.		Karol Darwin	Anglik
	J.	odkrycie nowego typu promieniowania (promienie nazwano nazwiskiem odkrywcy)		
	K.		Zygmunt Wróblewski Karol Olszewski	
	L.	prace z zakresu bakteriologii i wirusologii, opracowanie szczepionki przeciw wściekliźnie		Francuz

**Zadanie 18. (0-2 p.)**

**Źródło. Źródło z epoki [fragment].**

W świetle prawa i konstytucji uważam Unię Stanów za trwałą [...] żaden ze stanów nie może, z własnej inicjatywy, legalnie wystąpić z Unii; [...] decyzje i zarządzenia zmierzające do tego są nielegalne, [...] jeśli jakiś stan czy stany dopuszczą się aktów przemocy przeciwko autorytetowi Stanów Zjednoczonych, to zależnie od okoliczności, wystąpienia te będą uznane za rebelianckie lub rewolucyjne.

Źródło: T. Maresz, K. Juszczak, *Historia w tekstach źródłowych*, t. 2, Toruń 1994, s. 73.

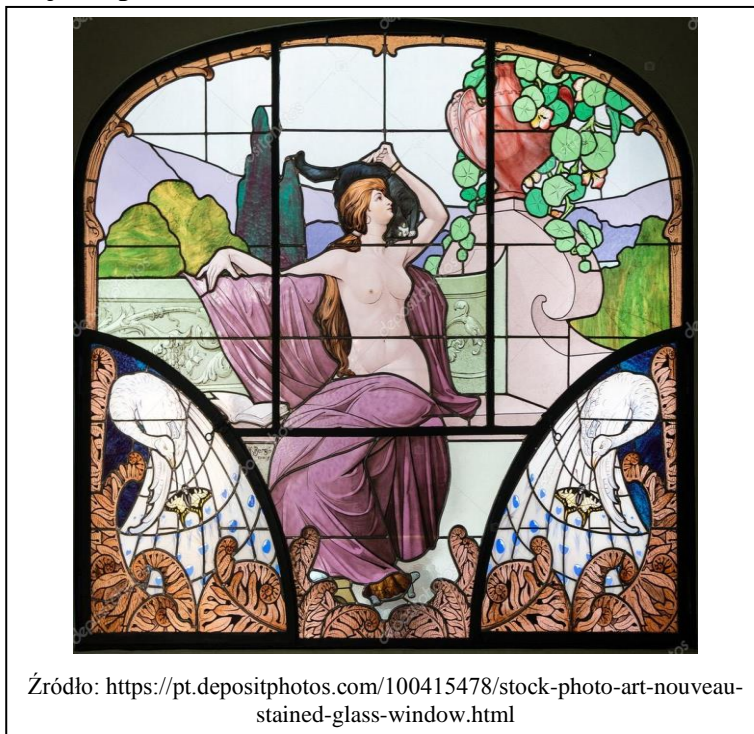
**18.1.** Na podstawie źródła wyjaśnij, w jakich okolicznościach doszło do wybuchu wojny secesyjnej.

**18.2.** Wskaż szereg, w którym uporządkowano chronologicznie (od najwcześniejszego) podane niżej wydarzenia związane z wojną secesyjną. Do tabeli w KARCIE ODPOWIEDZI wpisz literę, którą oznaczono właściwy szereg.

- A. wybór Abrahama Lincolna na prezydenta Stanów Zjednoczonych, utworzenie Skonfederowanych Stanów Ameryki, zniesienie niewolnictwa, bitwa pod Gettysburgiem
- B. bitwa pod Gettysburgiem, kapitulacja Konfederacji, wybór Abrahama Lincolna na prezydenta Stanów Zjednoczonych, zniesienie niewolnictwa
- C. zniesienie niewolnictwa, wybór Abrahama Lincolna na prezydenta Stanów Zjednoczonych, kapitulacja Konfederacji, bitwa pod Gettysburgiem

**Zadanie 19 (0-3 p.)**

**Źródło. Ilustracja z epoki.**



Źródło: <https://pt.depositphotos.com/100415478/stock-photo-art-nouveau-stained-glass-window.html>

Wymień widoczne na ilustracji trzy cechy, które świadczą o secesyjnym charakterze witraża.

**Zadanie 20. (0-3 p.)**

Do podanych niżej dat uwłaszczenia ludności chłopskiej na ziemiach polskich (1–3) dopasuj właściwe zabory/obszary (A–C). Do tabeli w KARCIE ODPOWIEDZI przy cyfrach, którymi oznaczono daty, wpisz właściwe litery.

1. 1811-1850 r.	A. Królestwo Polskie (Kongresowe)
2. 1848 r.	B. zabór austriacki
3. 1864 r.	C. zabór pruski

**Zadanie 21. (0-4 p.)**

Podane niżej zdanie uzupełnij w KARCIE ODPOWIEDZI na podstawie własnej wiedzy.

Przyczynami rozwoju kolonializmu w XIX w. były:

- A. wzrost zapotrzebowania na ..... i ....., których w Europie brakowało;
- B. chęć zdobycia ..... dla wyrobów europejskich;
- C. przewaga ..... państw .....
- D. pragnienie nawracania innych ..... na .....



**KARTA ODPOWIEDZI UCZNIĄ ..... PUNKTY****Zadanie 1. (0-5 p.)**

<b>1</b>	
<b>2</b>	
<b>3</b>	
<b>4</b>	
<b>5</b>	

**Zadanie 2. (0-4 p.)**

<b>A</b>	
<b>B</b>	
<b>C</b>	
<b>D</b>	

**Zadanie 3. (0-4 p.)**

<b>1</b>	
<b>2</b>	
<b>3</b>	
<b>4</b>	

**Zadanie 4. (0-4 p.)**

<b>1</b>	
<b>2</b>	
<b>3</b>	
<b>4</b>	

**Zadanie 5. (0-6 p.)**

<b>5.1.</b>	przydomek władcy (Bolesława):
	imię biskupa:
<b>5.2.</b>	

<b>5.3.</b>	Skutki dla króla:  Skutki dla państwa:
<b>5.4.</b>	

**Zadanie 6. (0-4 p.)**

<b>6.1.</b>	<b>1.</b>	
	<b>2.</b>	
<b>6.2.</b>		
<b>6.3.</b>		

**Zadanie 7. (0-4 p.)**

<b>a</b>	<b>b</b>	<b>c</b>	<b>d</b>

**Zadanie 8. (0-7 p.)**

<b>8.1.</b>	Nazwy trzech miast:		
<b>8.2.</b>	<b>A.</b>	Prusy Królewskie: od roku	do roku
	<b>B.</b>	Prusy Krzyżackie: od roku	do roku
<b>8.3.</b>			

**Zadanie 9. (0-5 p.)**

<b>9.1.</b>	<b>1.</b>	
	<b>2.</b>	
	<b>3.</b>	
<b>9.2.</b>	<b>1.</b>	
	<b>2.</b>	

**Zadanie 10. (0-6 p.)**

<b>1</b>	<b>2</b>	<b>3</b>	<b>4</b>	<b>5</b>	<b>6</b>

**Zadanie 11. (0-4 p.)**

PYTANIE	<b>1</b>	<b>2</b>	<b>3</b>	<b>4</b>
ODPOWIEDŹ				

**Zadanie 12. (0-6 p.)**

<b>12.1.</b>	<b>A.</b>	
	<b>B.</b>	
	<b>C.</b>	
	<b>D.</b>	
<b>12.2.</b>		
<b>12.3.</b>		

**Zadanie 13. (0-4 p.)**

<b>13.1.</b>		
<b>13.2.</b>		
<b>13.3.</b>	<b>1.</b>	
	<b>2.</b>	

**Zadanie 14. (0-4 p.)**

PYTANIE	<b>1</b>	<b>2</b>	<b>3</b>	<b>4</b>
ODPOWIEDŹ				

**Zadanie 15. (0-10 p.)**

<b>15.1.</b>	
--------------	--

**15.2.**

Rozpatrywane zagadnienia:	<b>Wielkie Księstwo Poznańskie</b>		<b>Rzeczpospolita Krakowska</b>		<b>Królestwo Polskie</b>	
ziemie wchodzące w skład terytorium	<b>A.</b>		<b>D.</b>		<b>G.</b>	
forma zależności od obcych państw (których?)	<b>B.</b>		<b>E.</b>		<b>H.</b>	
zakres samodzielności terytorium, elementy polskie	<b>C.</b>		<b>F.</b>		<b>I.</b>	

**Zadanie 16. (0-4 p.)**

PRZYCZYNY		
SKUTKI		

**Zadanie 17. (0-10 p.)**

	Osiągnięcia	Imię i nazwisko odkrywcy lub wynalazcy	Narodowość
<b>WYNAŁAZKI</b>	A.	Aleksander Bell	Szkot
	B.	żarówka	
	C.	silnik spalinowy	Niemiec
	D.		Guglielmo Marconi
	E.	prądnicą elektryczną	
	F.		August i Louis Lumiere
<b>ODKRYCIA NAUKOWE</b>	G.	Dymitr Mendelejew	
	H.	odkrycie pierwiastków promieniotwórczych: polonu i radu	
	I.	Karol Darwin	Anglik
	J.	odkrycie nowego typu promieniowania (promienie nazwano nazwiskiem odkrywcy)	
	K.	Zygmunt Wróblewski Karol Olszewski	
	L.	prace z zakresu bakteriologii i wirusologii, opracowanie szczepionki przeciw wścieklicznie	Francuz

**Zadanie 18. (0-2 p.)**

<b>18.1.</b>	Okoliczności:
<b>18.2.</b>	

**Zadanie 19 (0-3 p.)**

<b>CECHY</b>	<b>1.</b>	
	<b>2.</b>	
	<b>3.</b>	

**Zadanie 20. (0-3 p.)**

1.	
2.	
3.	

**Zadanie 21. (0-4 p.)**

Przyczynami rozwoju kolonializmu w XIX w. były:

<b>A.</b>	wzrost zapotrzebowania na ..... i ....., których w Europie brakowało;
<b>B.</b>	chęć zdobycia ..... dla wyrobów europejskich;
<b>C.</b>	przewaga ..... państw .....
<b>D.</b>	pragnienie nawracania innych ..... na .....

## **BRUDNOPIS**